



# Global Sports Connexion

## College Connexion Brochure



Pour toutes questions:  
Marc Legris  
0676870858  
[marc.l@gsonline.net](mailto:marc.l@gsonline.net)





## TABLE DES MATIÈRES

Guide du programme tennis-études dans les universités US 4 - 10

**4000 Universités** dont 500 offrant des bourses aux tennismen

**16000 Équipes athlétiques** dont 1000 équipes de tennis

**320000 Athlètes** dont 16000 tennismen

**SPORT UNIVERSITAIRE AMÉRICAIN**

### Le tennis dans les universités américaines

- Quelques chiffres importants
- Calendrier de préparation universitaire
- Liste des options dit 'majors'

### Le programme GSC College Connexion

- En quoi consiste GSC «College Connexion» ?
- Pourquoi vous avez besoin de GSC ?
- Trouver une bourse sans l'aide de GSC
- Est-ce que GSC est fait pour vous ?
- Qui sont les GSC players actuellement aux US?
- Que deviennent les anciens GSC players après leurs études ?
- GSC Players Day
- Etapes à suivre / Contacter GSC

### Le chemin du succès pour de nombreux tennismen\*:

ci-après le nom des anciens joueuses et joueurs universitaires présents dans le tableau final de l'US Open 2023

\*au classement ATP/WTA du 28 août 2023 :

- 7 ex-joueurs universitaires dans le top 50
- 13 dans le top 100
- 24 dans le top 200
- 4 ex-joueuses universitaires dans le top 60
- 5 dans le top 100
- 12 dans le top 200

**us open MAIN DRAW**  
COLLEGIANS IN WOMEN'S SINGLES MAIN DRAW

JENNIFER BRADY | UCLA

DANIELLE COLLINS | FLORIDA & VIRGINIA

FIONA CRAWLEY | NORTH CAROLINA

YURIKO MIYAZAKI | OKLAHOMA

EMMA NAVARRO | VIRGINIA

MAYAR SHERIF | FRESNO ST & PEPPERDINE

PEYTON STEARNS | TEXAS

Intercollegiate Tennis Association - ITA



**us open MAIN DRAW**  
COLLEGIANS IN MEN'S SINGLES MAIN DRAW

NUNO BORGES | MISSISSIPPI STATE  
FRANCISCO CERUNDOLO | SOUTH CAROLINA  
CHRISTOPHER EUBANKS | GEORGIA TECH  
MARCOS GIRON | UCLA  
BORNA GOJO | WAKE FOREST  
YANNICK HANFMANN | USC  
RINKY HIJIKATA | NORTH CAROLINA  
JOHN ISNER | GEORGIA  
STEVE JOHNSON | USC  
DOMINIK KOEPFER | TULANE  
MACKENZIE McDONALD | UCLA  
NICOLAS MORENO DE ALBORAN | UC SANTA BARBARA  
BRANDON NAKASHIMA | VIRGINIA  
CAMERON NORRIE | TCU  
ETHAN QUINN | GEORGIA  
ARTHUR RINDERKNECH | TEXAS A&M  
BEN SHELTON | FLORIDA  
LEARNER TIEN | USC  
ALEKS VUKIC | ILLINOIS  
J.J. WOLF | OHIO STATE

Intercollegiate Tennis Association - ITA





## GUIDE DU PROGRAMME TENNIS-ETUDES EN UNIVERSITÉS AMÉRICAINES

### Comment le système universitaire est-il structuré aux USA?

Vers l'âge de 18 ans, après le lycée, l'étudiant entre à l'université en août ou septembre de la même année. Quatre ans après, il obtient un diplôme de niveau "undergraduate" appelé Bachelor. Il peut alors commencer à travailler ou poursuivre encore pendant deux ans des études plus approfondies pour obtenir un diplôme de niveau "graduate" appelé Master.

L'année universitaire s'étend normalement de septembre à mai offrant trois mois de vacances d'été. Dans la plupart des cas, les étudiants bénéficient aussi d'un mois de vacances pendant les fêtes de Noël. Le coût d'une année à l'université se situe entre \$7.000 et \$40.000. Les universités privées acceptent généralement moins d'étudiants et sont plus onéreuses. Mais des aides financières accordées aux étudiants nécessiteux et des bourses d'études proposées aux étudiants ou athlètes performants permettent de réduire considérablement le coût des études universitaires.

### Journée type de l'athlète universitaire

09.00 - 12.30 Cours (5 fois par semaine)  
12.30 - 13.30 Déjeuner  
14.00 - 17.00 Entraînement  
17.00 - 18.00 Travail physique (3 fois par semaine)  
18.30 - 19.30 Dîner  
19.30 - 22.30 Etude/Devoirs

### L'organisation des cours durant l'année

L'année est partagée en deux semestres ou quatre trimestres selon l'université. La présence aux cours est obligatoire et il y a régulièrement des devoirs et des interrogations (système de control continue). En fin de trimestre/semestre une session d'examens est organisée. Pour l'obtention d'un diplôme en quatre ans, l'étudiant devra suivre en moyenne quatre à cinq

matières par semestre. Chaque matière correspond à trois heures d'enseignement par semaine. Les professeurs américains sont plus disponibles qu'en Europe. Il y a d'ailleurs souvent un excellent contact entre le professeur et l'étudiant ; on voit parfois même des professeurs s'asseoir sur les bancs des supporters lors de rencontres sportives inter-universités!

### Comment se différencient les universités sur un plan sportif?

Les universités couvrent une trentaine de disciplines sportives. Les athlètes s'entraînent quotidiennement et défendent les couleurs de leur université. Ils suivent les cours au même rythme que les autres étudiants.

Le sport universitaire est partagé en cinq catégories ayant chacune ses propres règles et particularités :

- **NCAA (National Collegiate Athletics Association) Division 1**

C'est la division la plus forte et la plus prisée. Les conditions d'admission sont strictes. Plus de 300 universités en font partie.

- **NCAA Division 2**

Le niveau de la Division 2 est comparable à celui de la Division 1 avec comme principale différence le nombre d'étudiants qui est moins important, et les critères d'admission qui sont plus souples. Plus de 200 universités rentrent dans cette catégorie.

- **NCAA Division 3**

Ces universités ne peuvent pas offrir de bourse aux sportifs, mais elles sont généralement classées parmi les meilleures universités du pays au niveau académique. Il y en a plus de 300.

- **NAIA (National Association of Intercollegiate Athletics)**

Cette catégorie comporte des universités de toutes tailles, de tous niveaux athlétiques et académiques. La grande différence avec la classe NCAA, est la souplesse d'admission (examen d'entrée). Il existe 200 universités NAIA.

- **Junior College**

Ce sont des universités qui offrent un programme d'une durée de 2 ans. Par la suite, les athlètes peuvent être transférés dans de plus grandes universités. Elles ont peu d'exigences concernant les critères d'admission et peuvent constituer une bonne approche du système universitaire américain. Le coût d'une année universitaire dans un Junior College est moindre mais le nombre de joueurs étrangers dans l'équipe est tout de même limité. Il existe plus de 500 Junior College aux U.S.A



## Comment définir le sport universitaire?

### Le Coaching

Le coach d'une équipe universitaire est la personne la plus importante tout au long de votre séjour aux US. En effet, la réussite de votre expérience dépend d'une part de l'université et d'autre part du coach. Certains coaches de Division 1 sont d'anciens joueurs professionnels ou ex-entraîneurs de niveau mondial. Le coach de l'équipe a toujours une grande influence sur la progression athlétique et l'épanouissement de l'athlète est important d'obtenir un maximum d'informations à son sujet.

La responsabilité du coach comprend des entretiens avec les athlètes, une bonne organisation des entraînements et un suivi motivé sur le terrain et pendant les matchs. La plupart des programmes prévoient également un coach-assistant, souvent ancien joueur de haut niveau et/ou également de l'ancienne équipe.

### Les membres de l'équipe:

Certains athlètes des meilleures universités américaines auront souvent un niveau mondial et envisageront de s'engager dans des tournois professionnels ou olympiques. Dans des universités plus petites, les meilleurs athlètes auront plus de reconnaissance et recevront une bourse plus importante.

### La saison sportive universitaire:

Chaque sport a une saison pré-définie qui se termine lors du championnat NCAA. Le football américain se déroule durant la première partie de l'année universitaire (août à janvier), le basketball et la natation sont à cheval sur les 2 semestres (entre novembre et mars), et le tennis et l'athlétisme, se déroulent durant la deuxième partie de l'année universitaire (principalement entre janvier et mai).

### La durée de l'engagement

On considère que les joueurs universitaires doivent jouer quatre ans pour leur équipe. La plupart des coaches seront plus intéressés par un athlète s'ils sont certains que ce dernier restera durant ces quatre années. Cependant les étudiants-sportifs sont "libres" d'écourter leur séjour pour des raisons sportives (ex: passage pro) ou personnelles à 1 an ou 2 par exemple.

**La durée de l'engagement** On considère que les joueurs universitaires doivent jouer quatre ans pour leur équipe. La plupart des coaches seront plus intéressés par un athlète s'ils sont certains que ce dernier restera durant ces quatre années. Cependant les étudiants-sportifs sont "libres" d'écourter leur séjour pour des raisons sportives (ex: passage pro) ou personnelles à 1 an ou 2 par exemple.

## Que signifie une bourse d'études pour un sportif et qui peut y prétendre?

Une bourse d'études, complète ou partielle, est offerte à un sportif en échange de son engagement dans l'équipe de l'université. Une bourse complète couvre tous les frais de scolarité, logement, nourriture et livres. Les dépenses extra scolaires comme le voyage entre l'université et le domicile de l'étudiant, les loisirs et autres dépenses quotidiennes ne sont pas prises en charge. Les frais liés au sport (vêtements, chaussures, cordages, balles d'entraînement, déplacements, etc.) sont couverts par le budget sportif de l'université. Les bourses sont négociées sur une base annuelle et renouvelées selon 3 critères: résultats scolaires, sportifs, ainsi que le comportement général du sportif. Les universités offrent un nombre limité de bourses et les fonds disponibles chaque année varient proportionnellement selon les effectifs.

Les règles d'attribution sont différentes pour les garçons et pour les filles dans les différents sports. Les sports diffèrent également dans le nombre de bourses offertes. Le tennis par exemple offre beaucoup plus de bourses pour les filles que pour les garçons (presque 2 fois plus), alors qu'à l'opposé le football américain dispose de 88 bourses pour les hommes et aucune pour les femmes.

### Les compétences humaines acquises lors de cette expérience

- Gestion d'un budget
- Gestion et autonomie dans l'organisation du sport et des études
- Savoir travailler en équipe et adhérer un projet commun
- Apprentissage d'une langue étrangère de manière
- Tolérance, Humilité, Intégration et Ouverture

## Comment définir les études universitaires américaines ?

### Niveau d'anglais exigé

Un score minimum au TOEFL (Test of English as a Foreign Language) est exigé afin d'être en mesure de suivre les cours (ceux-ci étant bien sur en anglais !) avec les autres étudiants dits normaux. Durant les premiers mois, suivre les cours en anglais demande un travail soutenu. Des tuteurs et des professeurs sont par conséquent à la disposition des sportifs. Trois mois seront nécessaires pour une bonne compréhension de la langue.

### Niveau d'études

Le niveau d'enseignement des universités américaines varie beaucoup. Certains programmes sont reconnus dans le monde entier, d'autres sont à peine connus dans leur propre Etat. Chaque université propose un grand nombre de disciplines (business, communications, informatique, histoire de l'art, sciences, etc. voir p13 "Liste des options dit 'majors' "). Certaines universités se spécialisent principalement dans une ou deux branches pour offrir le meilleur programme du pays. Un diplôme américain combiné à une maîtrise de la langue et une expérience internationale sera reconnu sur le marché mondial du travail.

### Equivalence des diplômes européens et américains

La reconnaissance d'un diplôme américain en Europe dépend avant tout de la filière choisie et de l'endroit où il a été acquis. Des études liées à tout ce qui touche de près ou de loin au Business (Marketing, Management, Commerce International), la Communication, la Psychologie ou encore le Journalisme seront plus conseillées que le Droit ou l'Education Physique par exemple. Un étudiant ayant commencé et terminé ses études aux US aura normalement au bout de 4 ans un diplôme appelé Bachelor équivalent à une licence en Europe. Néanmoins, il est à noter qu'une candidature bien motivée auprès d'un directeur d'école de Commerce par exemple pour l'entrée en 3ème cycle aura autant de poids sinon plus que celle d'un étudiant ayant suivi tout son cursus universitaire (Maîtrise) en France.

Il est possible dans le cas où le séjour aux US ne dure qu'une année de faire valider ce qui a été étudié aux US en France, afin de ne pas avoir à redémarrer de zéro.

Il est également possible de poursuivre des études universitaires commencées en France (Deug, Licence, école d'ingénieur, école de commerce...) dans une université américaine.

Une étude au cas par cas par un des membres de GSC est, vous le comprenez bien, est essentielle !!!

### L'éligibilité du joueur dans l'équipe

**Un étudiant sportif doit maintenir ses notes à un niveau suffisant pour pouvoir continuer à défendre les couleurs de l'université au sein de l'équipe. La moyenne minimum exigée n'est toutefois pas si difficile à maintenir, malgré le temps consacré aux entraînements.**

## La vie sur un campus américain

### Logement, repas et lessive

L'étudiant-tennisman est généralement placé en chambre double avec un autre membre de l'équipe ou d'autres sportifs. Il peut arranger sa chambre comme il le souhaite (posters, frigo, etc.). Pour les lessives, des machines à laver sont à la disposition des étudiants. Dans la plupart des universités, l'étudiant doit passer sa première année sur le campus et prendre ses repas à la cafétéria de l'université. Généralement, à partir de la deuxième année, il est libre d'aller vivre hors campus, et de prendre un appartement avec des amis.

### Divertissements

Les campus américains offrent une grande variété d'activités. Les installations sportives sont à la disposition des étudiants (piscine, basket, football, golf, etc.). Des concerts, pièces de théâtre, soirées dansantes et rencontres sportives sont régulièrement organisés. Des labos photos ou des ateliers de peinture peuvent également être mis à la disposition des étudiants.

### La culture

Chaque région a sa façon de parler l'anglais, de travailler et de vivre. Les cultures intra-universitaires varient aussi fortement en fonction de leur situation géographique, de leurs coutumes et de leur mode de vie.

### Le climat

Certaines régions sont agréables toute l'année, d'autres ont quatre saisons bien marquées. Les complexes sportifs dans le nord du pays se multiplient et des universités comme Minnesota et Michigan deviennent de plus en plus fortes. Mais le climat reste un facteur important pour la qualité et la quantité des entraînements, et d'une manière générale, les équipes les plus fortes du pays se trouvent dans le sud et l'ouest du pays, (climat plus ensoleillé).

### L'atmosphère académique à l'université

La bibliothèque de l'université est l'endroit d'étude privilégié des étudiants. Les travaux de groupe s'y déroulent dans la bonne humeur et le silence est respecté dans certaines pièces pour une concentration optimale.

### La population étudiante

La composition du cercle étudiant diffère largement d'une université à l'autre. Certaines sont dominées par un groupe ethnique, d'autres ont plus de filles ou de garçons ou ont une majorité religieuse. Certaines universités publiques ont plus de quarante mille étudiants et d'autres, privées, en ont moins de mille.

**Assurance** Toutes les universités exigent que chaque étudiant ait sa propre assurance médicale. Cette assurance coûte généralement entre \$1200 et \$2000 par an (depuis le Covid 19) si elle est prise à l'université directement, néanmoins il arrive qu'elle soit incluse dans la bourse sportive offerte à l'étudiant.

## Quelles sont vos possibilités ?

**Les critères du choix de l'université** Il y a de multiples possibilités pour un étudiant sportif. Afin de trouver l'université la plus adaptée, GSC prend en compte les facteurs suivants :

- le coaching
- le niveau de compétition
- les cours disponibles
- l'emplacement
- le climat
- l'ambiance de l'université
- les bourses disponibles et les besoins financiers de l'étudiant
- les installations (sportives et universitaires)

Selon votre niveau scolaire et sportif, différentes possibilités s'offrent à vous.

**Vous avez passé votre bac ou êtes sur le point de l'obtenir** Idéalement vous commenceriez en septembre de l'année d'obtention du bac. Deux examens, le TOEFL et le SAT doivent néanmoins être présentés bien avant l'inscription à l'université puisque les résultats font partie de l'admission. Le TOEFL détermine le niveau d'anglais des étrangers et le SAT est un test à choix multiple en mathématiques et en anglais obligatoire pour tous les étudiants, qu'ils soient américains ou pas, visant l'université de Division 1 et Division 2. Ces examens peuvent être passés autant de fois que nécessaire durant l'année de terminale. Seuls les meilleurs résultats seront retenus.

### **Vous avez passé votre bac et avez commencé vos études en Europe**

Si vous êtes dans l'enseignement supérieur vous pouvez continuer vos études aux Etats-Unis et obtenir un diplôme équivalent. Le nombre de cours à valider dépendra du nombre de cours obtenus dans votre pays.

### **Vous avez mal réussi les examens d'entrée dans une université américaine**

Une grande partie des universités NAIA et les Junior College n'exigent pas le SAT. Certains Junior College, qui sont destinés à des étudiants ayant plus de difficultés, n'exigent pas le bac non plus. Après un ou deux ans dans ce type d'université, le joueur peut rejoindre une université de Division 1 ou Division 2 s'il a obtenu les résultats scolaires nécessaires.

### **Problème lié à l'âge**

Si vous n'avez pas intégré une université aux Etats Unis ou dans votre pays d'origine au-delà d'une année après l'obtention de votre baccalauréat, il vous

sera difficile de jouer en Division 1 directement ou sans année de pénalité. Ceci est également valable si vous avez plus de 20 ans. Il vous sera cependant possible de jouer dans les autres divisions. Néanmoins depuis le Covid 19, les règles ont évolué. Une étude au cas par cas avec GSC sera nécessaire.

### **Statut de joueur professionnel**

Les joueurs professionnels ne peuvent en aucun cas représenter une équipe universitaire aux Etats-Unis! Le sport universitaire est réservé aux sportifs amateurs. Il se peut que ce règlement change dans le futur, mais vous devez le considérer comme tel maintenant.

## CALENDRIER DE PRÉPARATION UNIVERSITAIRE

Pour les étudiants américains, le processus de choix d'une université dure près de deux ans. Les nombreux choix ainsi que la compétition acharnée pour les meilleures places exigent de commencer la recherche le plus tôt possible. Voici le calendrier qu'un athlète américain suit.

### **Comment définir les études universitaires américaines ?**

#### **Niveau d'anglais exigé**

Un score minimum au TOEFL (Test of English as a Foreign Language) est exigé afin d'être en mesure de suivre les cours (ceux-ci étant bien sur en anglais !) avec les autres étudiants dits normaux. Durant les premiers mois, suivre les cours en anglais demande un travail soutenu. Des tuteurs et des professeurs sont par conséquent à la disposition des sportifs. Trois mois seront nécessaires pour une bonne compréhension de la langue.

#### **Niveau d'études**

Le niveau d'enseignement des universités américaines varie beaucoup. Certains programmes sont reconnus dans le monde entier, d'autres sont à peine connus dans leur propre Etat. Chaque université propose un grand nombre de disciplines (business, communications, informatique, histoire de l'art, sciences, etc. voir p13 "Liste des options dit 'majors' "). Certaines universités se spécialisent principalement dans une ou deux branches pour offrir le meilleur programme du pays. Un diplôme américain combiné à une maîtrise de la langue et une expérience internationale sera reconnu sur le marché mondial du travail.

#### **Année Junior (Avant-dernière année de lycée)**

- Les coaches universitaires commencent à rechercher les athlètes qu'ils vont recruter les deux prochaines années et les joueurs commencent à penser aux écoles qui les intéressent.
- Les étudiants passent l'examen du SAT après s'être suffisamment préparé les deux mois précédents
- Les coaches universitaires évaluent les résultats des athlètes potentiels

- Les étudiants se penchent sur une liste d'écoles auxquelles ils s'intéressent
- Les étudiants travaillent avec les conseillers universitaires pour déterminer les futurs plans et pour se pencher sur les options scolaires
- Les athlètes continuent à parler aux coaches, programmant des visites du campus et passent des entretiens

#### Année Senior (dernière année de lycée)

##### Septembre-Novembre

- Les athlètes continuent à parler aux coaches, programmant des visites du campus et des entretiens.
- Les étudiants passent le SAT pour la seconde fois s'ils ne sont pas satisfaits de leurs notes.
- Mi-Novembre a lieu le début de la période de signature. Les coaches offrent des bourses pour la rentrée d'août aux athlètes qu'ils désirent accueillir dans leurs équipes.

##### Janvier-Mai

- Les étudiants qui n'ont pas encore signé dans une université envoient leurs inscriptions aux écoles.
- Les universités prévoient davantage de visites du campus et des entretiens avec les étudiants.
- Les coaches distribuent aux athlètes les dernières bourses disponibles.

Même s'il est possible d'attendre l'été suivant votre terminale pour vous inscrire pour un départ à la rentrée de janvier suivant votre Bac, beaucoup d'écoles n'auront plus de places disponibles. De plus, il est plus avantageux de débiter les cours avec la majorité des étudiants fin août. Les étudiants qui entrent à l'université en janvier font leur choix en novembre et doivent commencer le processus de recherche au printemps précédent la rentrée.

Habituellement, les athlètes internationaux n'ont pas fait de recherches très poussées et souvent acceptent des offres de dernière minute. A GSC, nous voulons que les athlètes étrangers prennent leur décision comme un étudiant américain le ferait. Si les joueurs entrent dans le processus trop tard, beaucoup d'équipes n'auront plus de bourses disponibles, forçant les athlètes à attendre le semestre suivant ou à choisir une école moins désirée. GSC vous aide au cours de cette longue et fastidieuse démarche. Commencer tôt nous aide à trouver la meilleure opportunité.

*Signer avec GSC en fin de première /début de terminale dans le but de commencer l'école en Août de l'année suivante est l'idéal.*

**CHOISIR LE BON MOMENT POUR PARTIR AUX US?\***

- **64% PARTENT JUSTE APRÈS LE BAC**
- **36% APRES AVOIR AU MOINS VALIDÉS UNE ANNÉE UNIVERSITAIRE EN FRANCE**

-18% APRES BAC+1  
 -5% APRES BAC +2 (IUT/BTS)  
 -13% APRES BAC+3 (LICENCE)

\*ÉTUDE RÉALISÉE AUPRÈS DES GSC PLAYERS ACTUELLEMENT AUX US

**GSC** SINCE 1990 CONNEXION  
 WWW.GSCONLINE.NET

## LISTE DES OPTIONS SCOLAIRES dit 'MAJORS

- Accounting
- Advertising
- Agricultural Science
- American Studies
- Anthropology
- Art History
- Biochemistry
- Biological Sciences
- Biotechnology
- Cell Biology & Neuroscience
- Chemistry
- Communication
- Comparative Literature
- Computer Science
- Criminal Justice
- Dance
- East Asian Studies
- Economics
- Education
- Engineering - Bioresource
- Engineering - Ceramic
- Engineering - Chemical
- Engineering - Civil
- Engineering - Electrical and Computer
- Engineering - Industrial
- Engineering - Mechanical
- English
- Environmental Sciences
- Environmental Business Economics
- Environmental Policy, Institutions & Behavior
- Exercise Science & Sports Studies
- Finance
- Food Science
- Foreign Languages
- General Business
- Genetics & Microbiology
- Geography
- Geological Sciences
- History and Political Science
- Informatique Technology & Informatics
- International Business
- Journalism and Media Studies
- Kinesiology
- Labor Studies
- Latin American Studies
- Linguistics
- Management
- Management Science & Information Syst
- Marketing
- Medieval Studies
- Mathematics and Statistics
- Medical Technology
- Meteorology
- Middle Eastern Studies
- Music
- Natural Resource Management
- Nursing
- Nutritional Sciences
- Pharmacy
- Philosophy
- Public Health
- Puerto Rican & Hispanic Caribbean Studies
- Religion
- Slavic & East European Languages & Litra
- Social Work
- Sociology
- Theater Arts
- Urban Studies & Community Development
- Visual Arts
- Women's Studies and more...



# QUELLES ETUDES FONT LES GSC PLAYERS DANS LES UNIVERSITES AMERICAINES\*

<p><b>Business 66%</b></p> <p><b>Autres: 34%</b></p> <p><b>Engineering 8%</b></p> <p><b>Sciences 12%</b></p> <p><b>Architecture</b></p> <p><b>Political Science</b></p> <p><b>Journalism/Com</b></p>	<p>INTERNATIONAL BUSINESS, MARKETING, FINANCE, MANAGEMENT, SPORT MANAGEMENT, ENTREPRENEURSHIP</p> <p>MECHANICAL, ELECTRICAL, AVIATION, INDUSTRIAL, DATA</p> <p>ENVIRONMENTAL STUDIES, BIOLOGY EXERCISE SCIENCES, NUTRITION, PHYSICS, PSYCHOLOGY</p> <p>*ÉTUDE RÉALISÉE AUPRÈS DES GSC PLAYERS ACTUELLEMENT AUX US</p>
--	---

[WWW.GSONLINE.NET](http://WWW.GSONLINE.NET)



## EN QUOI CONSISTE GSC «COLLEGE CONNEXION »

### Qui sommes nous? En quoi consiste notre travail?

GSC est une société américaine dont le siège social est à New York, dirigée par Mark Ozer et agissant en Europe depuis Nantes par l'intermédiaire de son responsable Europe Marc Legris. Nous sommes la plus ancienne société en Europe en matière de placement universitaire pour joueurs de tennis. Depuis 1990, GSC a collaboré avec plusieurs centaines de jeunes joueurs et joueuses de tennis du monde entier, avec pour but de leur trouver une université américaine répondant au mieux à leur niveau scolaire et tennistique. Depuis 2010, nous avons recentré nos activités sur la France principalement et nous aidons actuellement en moyenne entre 30 et 40 jeunes français(es) par an d'un niveau tennistique allant de 15 à Promotion à partir combiner tennis et études dans les universités américaines.

### GSC STAFF :

Siège Social : New York, USA



**Mark Ozer (USA)**, fondateur et président de GSC

Bachelor en Histoire, Princeton Univ 1986

MBA, Northwestern Univ 1996

Meilleur classement tennis : -30

Parle Anglais, Français



### GSC Europe :

Nantes, France



**Marc Legris (France)**, GSC responsable Europe

Bachelor en Business International, New Mexico St 2000

Meilleur classement tennis : -4/6

Ancien client GSC (1998-2001)

Parle Français, Anglais, Espagnol



**GSC, c'est :**

**+ de 600 tennisman placés depuis 2002  
dans 20 états différents  
dans + de 200 universités différentes**

**+ de 100 joueurs actuellement aux US  
dans + de 70 universités différentes**

**Répartition des GSC players:**

- 45% en NCAA Division 1
- 32% en NCAA Division 2
- 13% en NAIA
- 10% en Junior College

**[www.gsconline.net](http://www.gsconline.net)**

## TOP 10 GSC 'GIRLS' ACTUELLEMENT EN UNIV US\*



 <b>1</b> <b>Marie MATTEL</b> (Paris) Central Florida University 10.51 UTR	 <b>6</b> <b>Lou BAUDOQUIN</b> (Strasbourg) California-Sacramento State 9.16 UTR
 <b>2</b> <b>Anais GABRIEL</b> (Geneve) Stetson 9.30 UTR	 <b>7</b> <b>Leopoldine BOISSEAU</b> (Paris) Long Island New York 9.15 UTR
 <b>3</b> <b>Lou-Anne GUERBERT</b> (Metz) Nevada Reno 9.37 UTR	 <b>8</b> <b>Romane MOSSE</b> (Paris) Jack State Univ 9.12 UTR
 <b>4</b> <b>Clara TARDIVEL</b> (Paris) Southern Miss 9.33 UTR	 <b>9</b> <b>Emma-Lou POMMIERS</b> (Pau) McNeese State 9.10 UTR
 <b>5</b> <b>Victoire DE SAMUCEWICZ</b> (Paris) Coastal Carolina 9.32 UTR	 <b>10</b> <b>Carla URCHOEGUIA</b> (St Jean de Luz) Louisiana Lafayette 8.75 UTR

[www.gsconline.net](http://www.gsconline.net)

\*en fonction de leur classement UTR-jan 25th 2023

## TOP 10 GSC 'BOYS' ACTUELLEMENT EN UNIV US



 <b>1</b> <b>Timo Legout</b> (Paris) Texas 13.84 UTR	 <b>6</b> <b>Maxime Dubouch</b> (Reims) Memphis 12.70 UTR
 <b>2</b> <b>Antoine CORNUT-CHAUVINC</b> (Lyon) Florida State University 13.56 UTR	 <b>7</b> <b>Mathis Debru</b> (Grenoble) Illinois 12.56 UTR
 <b>3</b> <b>Rudy CECCCON</b> (Paris) LSU 13.06 UTR	 <b>8</b> <b>Martin Breysach</b> (Strasbourg) Baylor 12.54 UTR
 <b>4</b> <b>Cosme ROLLAND DE RAVEL</b> (Dijon) Old Dominion 12.93 UTR	 <b>9</b> <b>Baptiste ANSELMO</b> (Marseille) Oklahoma 12.12 UTR
 <b>5</b> <b>Damien SALVESTRE</b> (Marseille) North Carolina State 12.85 UTR	 <b>10</b> <b>Lucas Magnaudet</b> (Geneve,Anney) Berkeley 12.07 UTR

UTR au 22 janvier 2024

### *Est-ce que GSC procède à une sélection?*

- Nous prenons en compte à la fois les besoins du sportif et ce que les universités proposent afin d'obtenir le "mariage" le plus adéquat.

### *En quoi sommes nous différents des autres entreprises?*

- Nous nous occupons essentiellement de joueurs et joueuses de tennis.
- Nous utilisons des technologies inédites pour travailler avec vous, incluant des informations détaillées sur plus de 1300 universités, coaches et programmes sportifs.
- Nous possédons une expérience dans la recherche d'opportunités depuis 1990.
- Nous sommes basés d'une part aux Etats Unis (New York) et maintenons un réseau de relations très étendu nous permettant d'avoir des relations privilégiées avec les universités américaines.
- Nous avons également un office en France (Nantes), d'où nous permettant de rencontrer facilement le sportif et son entourage.

## **POURQUOI VOUS AVEZ BESOIN DE GSC ?**

Même les athlètes américains trouvent très souvent le procédé de recrutement universitaire confus et frustrant. Pour les étudiants internationaux, les problèmes ci-dessous peuvent rendre le processus décourageant.

- Communication
- Vastes différences dans le système éducatif
- Très grand nombre d'universités
- Les nombreuses règles NCAA déterminant l'éligibilité
- Le manque d'informations réelles concernant l'équipe athlétique
- Le manque d'informations réelles concernant le programme scolaire

Grâce à l'aide de GSC, vous pouvez contrôler le processus et trouver la meilleure opportunité. Les contacts que GSC entretient avec les entraîneurs et les universités ainsi que sa connaissance des systèmes américains et européens vous permettront de multiplier vos chances de trouver une université qui corresponde à vos attentes et besoins.

Nous avons l'expérience personnelle et professionnelle pour vous guider tout au long du processus avec efficacité. Notre but est de vous trouver l'université qui vous permettra de vous épanouir pleinement tant au niveau sportif que scolaire. Nous sommes une entreprise indépendante, non affiliée avec une quelconque université.

**Vous êtes notre client. Nous travaillons uniquement pour vous.**

### *Ce que GSC fera pour vous*

1. Première évaluation des options universitaires, conseil pour le passage des différents tests ainsi que le bon suivi et la traduction en anglais des dossiers scolaires.
2. Mise à jour des informations générales et spécifiques sur les différents programmes offerts par les universités.
3. Evaluation approfondie des objectifs scolaires et athlétiques et détermination du type d'université le mieux adapté à votre profil.
4. Travail en commun avec les athlètes afin de cibler les universités correspondant à votre niveau et vos objectifs.
5. Mise en relation avec les entraîneurs américains au travers de votre curriculum vitae.
6. Contacts personnalisés avec les entraîneurs universitaires.
7. Conseils tout au long du processus de candidature et organisation de visites de campus ciblés.
8. Evaluation de la bourse offerte et présentation des options.
9. Conseils sur le choix final de l'université ainsi que sur ses règles d'admission et suivi pendant l'année scolaire.

**Nous avons hâte de vous donner accès aux nombreuses opportunités possibles aux Etats-Unis.**



## TROUVER UNE BOURSE SANS L'AIDE DE GSC

Si vous êtes un athlète talentueux, il se peut que des coaches américains vous contactent pour vous faire certaines propositions et vous offrir une bourse complète. Cela peut être très intéressant, mais il est important de connaître tous les facteurs avant de se décider.

Les coaches essaient toujours de former la meilleure équipe possible. Cependant, ils représentent des universités très différentes. Certaines écoles peuvent être excellentes dans votre sport alors que d'autres le sont beaucoup moins. Les universités se différencient également d'un point de vue académique, leur situation climatique et géographique, etc... Certains coaches ont une réputation mondiale alors que d'autres n'ont qu'une expérience limitée. Le travail de chaque coach est toujours de vous attirer vers son université et son équipe.

Accepter une bourse d'un coach sans avoir les informations nécessaires pour savoir si l'université vous convient constitue un risque et peut entraîner une perte de temps et une grande déception.

En devenant client de GSC, vous recevrez des offres de différentes universités. GSC vous aidera à trouver l'université qui vous convient le mieux. Vos amis athlètes qui ont (eu) une expérience universitaire aux U.S.A peuvent vous mettre en contact avec leurs coaches, mais, une fois de plus, chaque athlète est différent, et chaque université ne convient pas à tout le monde.

Votre choix est important, ne perdez pas votre temps dans une université que vous n'auriez pas choisie si vous aviez obtenu des informations plus complètes à son sujet.

### GSC, c'est :

- **100%** des Clients GSC se sont vu offrir des opportunités de bourses
- **\$25000** en moyenne pour la bourse en 1ère année
- **3** offres de bourses offertes par clients
- plus de **200** universités fréquentées

Entre autres: Texas, UCLA, Notre Dame, Duke, Tulane, USC, Washington, Miami South Carolina, Oregon, Berkeley, San Diego, Georgia, Illinois, UC Santa Barbara...

## EST-CE QUE LA CONNEXION DE GSC EST FAITE POUR VOUS?

Avant de vous investir avec GSC "College Connexion", vous devez savoir ce qui est important pour vous. En vous engageant avec GSC, vous prenez une grande décision; vous réalisez qu'un travail consciencieux et professionnel est précieux pour vous.

Si vous décidez de travailler avec GSC, nous apprécions la confiance que vous accordez à notre compétence et à notre engagement. Nous travaillons de manière sérieuse avec des personnes qui recherchent le succès qui sont prêtes à nous rejoindre comme partenaires pour trouver la meilleure opportunité possible. Voici quelques données à prendre en considération.

### Lors de la recherche.

- Après votre investissement de départ, GSC vous fera gagner du temps et de l'argent lors de la procédure de recherche. A la place de passer votre temps à harceler les différentes universités par le biais du téléphone ou d'E-mail, GSC va diriger sa recherche pour vous mettre en contact avec des écoles avec lesquelles vous pourrez dialoguer plus convenablement
- GSC vous épargnera la frustration de ne pas pouvoir joindre les coaches ou de ne pas recevoir de réponses. Les coaches n'ont en effet pas le temps de faire des recherches sur les personnes qui leur écrivent ou les appellent, mais contactent GSC. C'est parce que nous avons bâti notre réputation sur des années de compétence concernant l'évaluation du niveau des athlètes universitaires européens et français que les coaches ont confiance en notre opinion et notre professionnalisme. Vous avez besoin d'un guide, et GSC est le guide idéal.
- Quand c'est possible, GSC arrange des visites pour ses clients aux Etats-Unis. Les voyages apportent de nombreuses perspectives et leurs prix sont généralement couverts entièrement ou en partie par les universités.
- GSC trouve des opportunités que d'autres manqueraient grâce à une connaissance détaillée des règles NCAA, et de son expérience avec une grande variété d'options académiques.

### *Le bon choix au bon moment.*

Cela prend du temps de trouver la bonne université. Parfois, le temps manque et l'inscription est reportée à l'année suivante. Le règlement peut faire diminuer les choix et l'occasion est alors perdue. Une procédure efficace évite que cela se produise dans votre cas. Fréquemment, des athlètes internationaux acceptent des offres universitaires qui sont loin d'être idéales. Ils passent alors des années dans une université qui ne correspond pas à leur réel niveau scolaire et sportif et perdent leur temps en ne réalisant pas leur potentiel. Avec un guide approprié et du travail, ceci peut être évité.

### *Trouver le meilleur prix.*

Une bourse dans une université américaine peut atteindre une valeur de \$30,000 par an et \$100,000 sur 4 ans. Recevoir une bourse complète couvre non seulement le sport et les études mais aussi la pension complète ainsi que l'accès à de nombreuses installations. GSC apporte à ses clients une valeur maximale.

Du côté masculin, une augmentation de 10% lors d'une carrière universitaire peut correspondre à \$10,000, et en sachant comment et à qui parler, l'offre peut très souvent s'élever davantage.

### *GSC est toujours là pour vous aider.*

GSC s'engage à prendre autant de temps qu'il le faut pour trouver le meilleur compromis pour chacun de ses clients, aussi bien sur le plan scolaire que sportif. Nous prenons la responsabilité de travailler pour vous jusqu'à l'obtention du meilleur ensemble d'options possible.

GSC sera donc avec vous pendant tout le processus: au moment de faire une liste des universités potentielles, d'évaluer une bourse offerte, d'arranger des visites de recrutement aux Etats-Unis, de gérer les questions administratives, ou de faire une sélection des cours, GSC est avec vous.

Même après avoir fait votre choix et débuté l'école aux Etats-Unis, GSC est encore là pour répondre à toutes vos questions concernant les études, le sport ou tout simplement la vie étudiante.

**Si GSC est fait pour vous, nous relevons le défi de vous aider à atteindre vos buts.**



## Quelques GSC Players parmi les 100+ actuellement aux US:

Marie Mattel, Lou Baudouin, Elsa Boisson, Laure Razet, Marie Brunet, Lou-Anne Guerbert, Gabrielle Perraudin, Romane Mosse, Carla Urchoeguia, Clara Tardivel, Mathilde Gilles, Victoire De Samucewicz, Leopoldine Boisseau, Marion Deloziere, Anaëlle Lepinay, Anais Brion...Damien Salvestre, Martin Breysach, Antoine Cornut-Chauvinc, Lucas Olivier, Baptiste Anselmo, Rudy Ceccon, Nicolas Niox-Château, Iannis Fernandes, Mathéo Coupu-Moison, Paul Theate, Noé Villen, Lucas Magnaudet, David Rieme, Arthur Voiseux, Nathan Favier, Mathis Debru, Nathan Schwartz, Marceau Fouilhoux, Alexandre Hillhouse, Cosme Roland de Ravel, Antoine Nivault, etc...

## Les GSC Players viennent de partout en France !

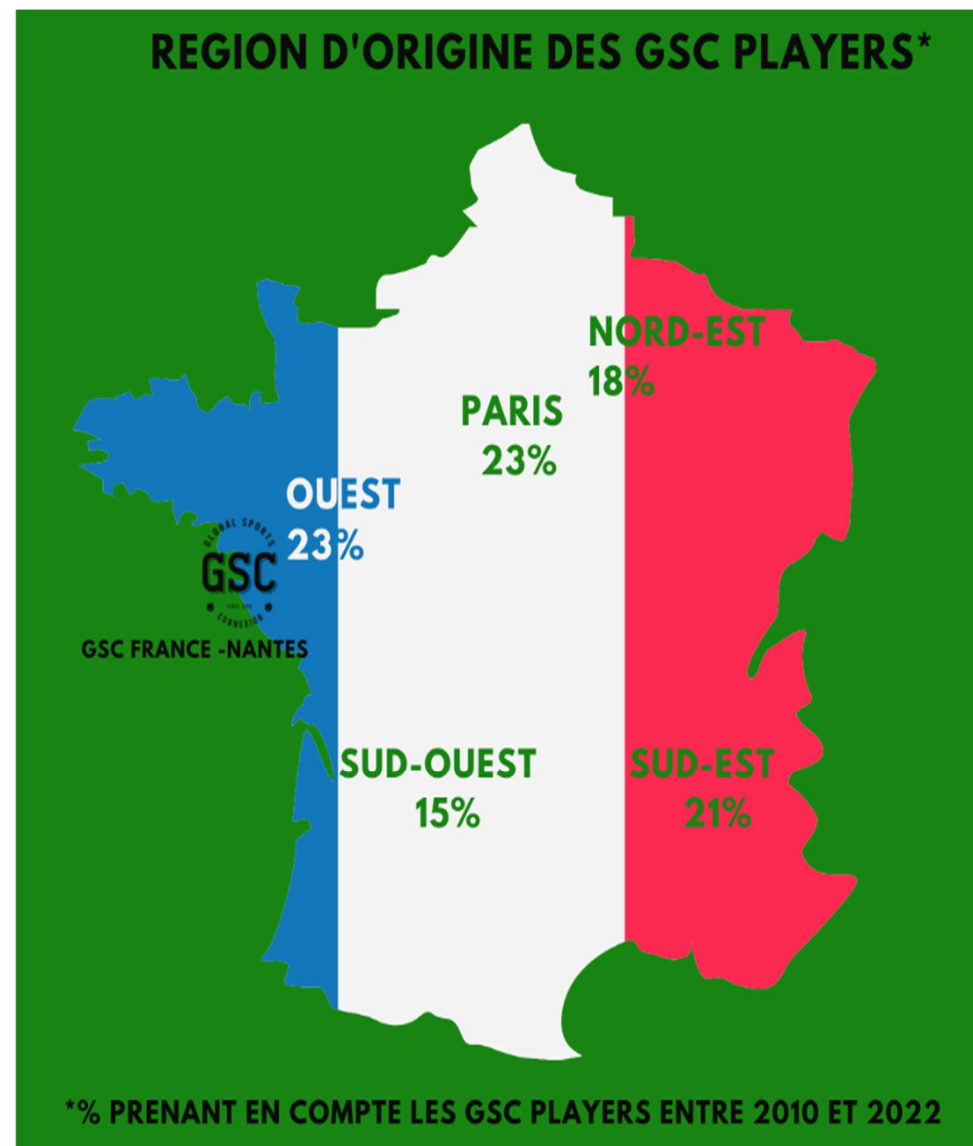
Voir carte de France par région

## Que deviennent les GSC players à la fin de leurs études ?

- Certains ont décidé de jouer sur le circuit pro après avoir validé leur Bachelor et/ou Master aux US comme :

-Elixane Lechemia (South Carolina) : #65 WTA en double et #343 en simple à son meilleur  
-Lucas Poullain (Florida State) : #311 ATP en simple août 2023  
-Sadio Doumbia (Georgia) actuellement #59 ATP en double et #250 ATP en simple à son meilleur  
-Jeremy Blandin (TAMUCC) #348 ATP en simple à son meilleur  
-Alexis Musialek (Kentucky) : #255 ATP en simple à son meilleur en 2015

- Certains sont coaches en universités américaines
- Et d'autres sont entrés dans la vie active-voir page suivante



# QUE DEVIENNENT LES GSC PLAYERS?



Voici quelques exemples de GSC players ayant vécu l'expérience universitaire US il y a quelques années et ce qu'ils font maintenant

[www.gsconline.net](http://www.gsconline.net)



**Thibault Forget (-4/6)**  
Bachelor of Econ  
Master in Accounting USC  
External Audit & Consulting  
Deloitte-Los Angeles, US



**Pauline Roustan (1/6)**  
Bachelor Mngt Campbell Univ, NC  
Master EM Lyon  
Account Manager Sport & Food  
Veepee, Lausanne, Suisse



**Romain Kalaydjian (-15)**  
Bachelor Business Adm  
Univ of San Diego  
Master IB Strategy -Sup Career  
Expert Credit-Prezzo-Paris



**Clara Falxa (1/6)**  
Bachelor of Science in Public Relations/Minor in  
Psychology Boston University  
Master in Marketing Analytics New York Univ  
Marketing Analyst-IPSOS New York, US



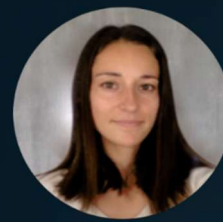
**Paul Cisti (0)**  
Bachelor in Econ UNC Charlotte  
Master EM Lyon  
Sales Director Private Sport Shop  
Montpellier



**Alexe Viaud (1/6)**  
Bachelor of Marketing & BA-  
Stetson Univ  
FIFA Master- Univ Neuchâtel  
Deputy Sport Manager  
JOP Paris 2024-FFT -Paris



**Nicolas Terrien (-2/6)**  
Bachelor of Sociology-Loyola Marymount Univ  
Master in Purchasing/Acquisitions-ESSCA Angers  
Responsable Achats Groupe Legendre-Nantes



**Clara Taniélian (-4/6)**  
Bachelor of Political Sc & Econ  
College of William & Mary  
ESSEC Prog Grande Ecole  
Invest Analyst Caisse des dépôts-Paris



**Caroline Jouanin (0)**  
Bachelor of IB -Troy Univ  
Executive Master in BA-RSB  
Head of International Development  
Rennes Business School (RSB)



**JB Mateo (-4/6)**  
Bachelor in IB-Lynn Univ  
Master in Finance-Lynn Univ  
Sales Trader-Enigma Securities  
New York, US



**Jonas Mouly (-4/6)**  
Bachelor in Finance Univ of San Diego  
MBA Goldey-Beacom College  
Co-directeur Académie Hauts de Nîmes



**Adrien Debreyne (-2/6)**  
Bachelor in Mngt-Univ of Minnesota  
EMP-Audencia Nantes  
Co-gestionnaire Inesis Golf Park  
Lille Métropole



**Ludivine Burguière (-2/6)**  
Bachelor of Mktg & Com-Univ of New Mexico  
Master 2 Brand Marketing & Mngt OMNES  
Senior Product Manager Babolat (J&K)-Lyon

**GSC Players Day 2023** : Roland Garros 6 juin 2023 -pour la 3<sup>ème</sup> édition du GSC players day, plus de 50 anciens, actuels et futurs GSC players de toute la France ainsi qu'une dizaine de coaches universitaires américains se sont retrouvés à Roland Garros pour une journée de partage et d'échange sur l'expérience universitaire américaine.



ScanMe







## ÉTAPES A SUIVRE

### 1. Contactez- nous

Si vous avez des questions auxquelles nous n'avons pas encore répondu, n'hésitez pas à nous contacter par E-mail, téléphone ou fax. Nous vous répondrons dans les plus brefs délais. Un représentant peut vous contacter et prendre rendez-vous avec vous et vos parents pour éclaircir certains points.

### 2. Réfléchissez

Une période de réflexion peut être utile pour envisager de travailler avec Global Sports Connexion. Un entretien avec un des représentants ou des contacts avec d'anciens clients de Global Sports Connexion peuvent s'envisager.

### 3. Inscrivez-vous

- Transférez le montant net après frais de banque sur le compte GSC à Bruxelles (voir devis pour détails complets du compte de GSC en Belgique :

+ scanner le formulaire d'inscription GSC accompagné de la preuve du transfert par email à [marc.l@gsconline.net](mailto:marc.l@gsconline.net)

Vous recevrez alors la confirmation de votre inscription et Global Sport Connexion vous enverra également un courrier précisant les prochaines étapes à suivre.

### 4 Conditions du Service:

- Les joueurs ne remplissant pas les conditions requises pour rentrer en université aux Etats-Unis lors de la prochaine rentrée scolaire auront leurs paiements crédités sur l'année suivante. Aucun paiement supplémentaire ne sera exigé.

- Les honoraires de GSC se font généralement sous la forme d'un paiement unique, payable au début de la procédure de recherche d'une école et ne dépendent pas du nombre d'années passées aux Etats-Unis.